

GARE
PARC

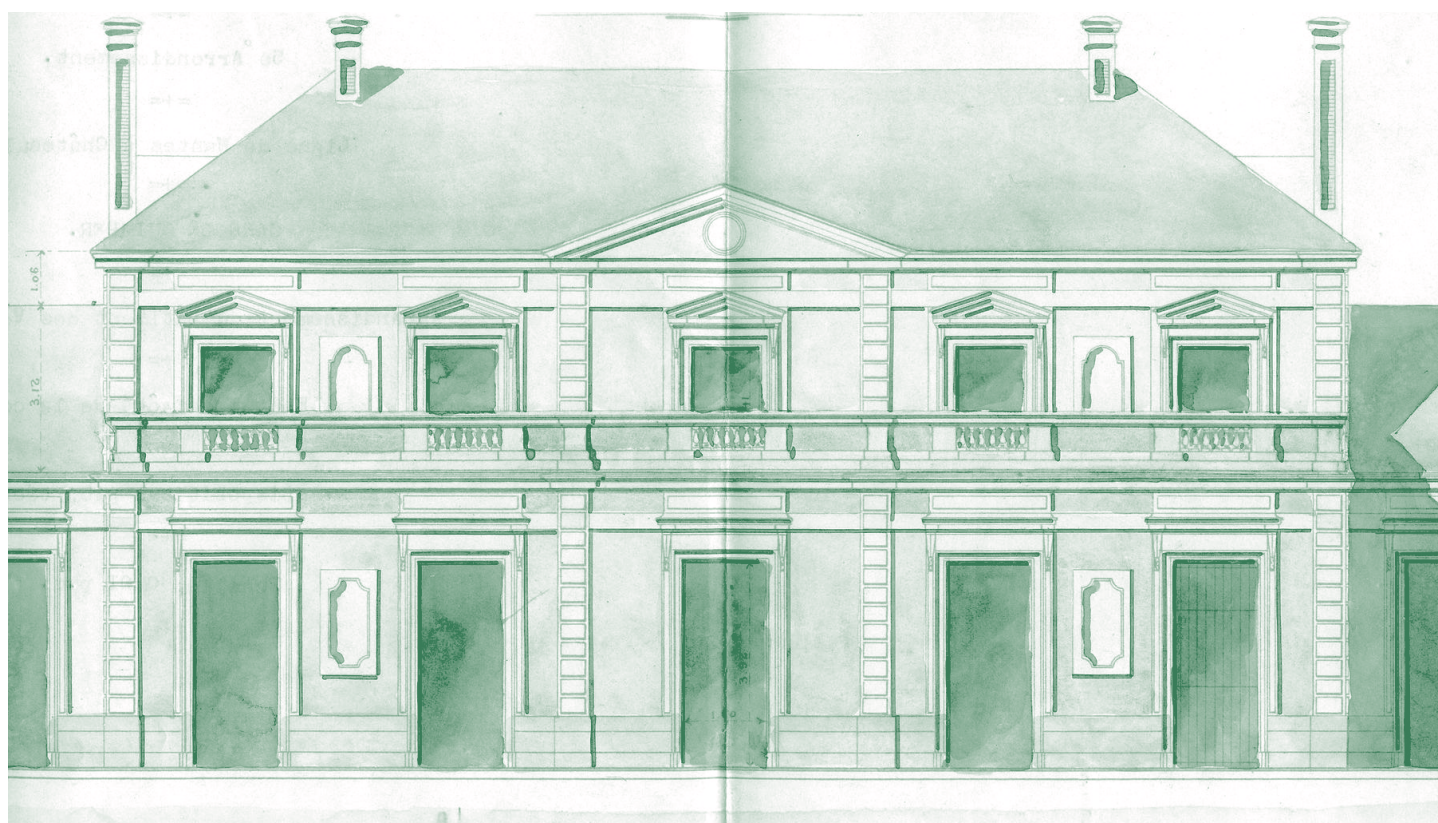
la GAZETTE

DU NOUVEAU PÔLE D'ÉCHANGES MULTIMODAL DE QUIMPER

AUTOMNE 2023

#6





Le projet **Gare-Parc** prévoit le réaménagement de la gare de Quimper et des espaces publics alentours jusqu'en 2025. Le futur Pôle d'Echanges Multimodal (PEM) comportera une grande passerelle qui enjambrera les voies ferrées, une petite passerelle qui franchira l'Odet, une maison des mobilités (à la place de l'actuelle gare routière), une nouvelle gare routière (à la place de l'ancienne halle Sernam), un grand parvis devant la gare et le réaménagement du bâtiment de la gare.

Retrouvez le plan et les informations dans les cinq premiers numéros de la Gazette, toujours disponibles dans les présentoirs du quartier et en version numérique sur le site qbo.bzh.

L'EDITO AR PENNAD-STUR

Du monde sur les rails

Le projet Gare Parc porte l'ambition de faire de la gare et de son quartier une véritable porte d'entrée sur le territoire de Quimper, de son agglomération et de la Cornouaille.

Lieu de connexion où se croisent réseaux ferroviaire, cyclable, routier et de transports collectifs, le Pôle d'Échanges Multimodal (PEM) de Quimper continue sa mue pour offrir de nouveaux services aux habitants.

Aujourd'hui, déjà près de 1,4 million de voyageurs sont accueillis en gare de Quimper. Une hausse de la fréquentation plus forte et rapide que prévue, preuve que nos habitudes de déplacements évoluent. Pour répondre à cette demande et accompagner cette montée en puissance du train, Quimper Bretagne Occidentale travaille activement avec la région Bretagne et les autres agglomérations de Bretagne Sud pour mettre en œuvre rapidement une augmentation significative de l'offre de TER.

Les travaux actuels perturbent fortement la vie des habitants. Nous en sommes tous conscients. Ils sont pour autant indispensables. Au fur à mesure de l'avancée des travaux, nous devinons le futur visage du quartier. Avec la prochaine ouverture de la passerelle au public, son futur bâtiment-voyageurs, sa maison des mobilités, sa nouvelle gare routière et un parvis entièrement revu et végétalisé, le PEM pourra accueillir et faciliter le voyage et l'arrivée à Quimper de ces millions de voyageurs.

Isabelle Assih,
maire de Quimper et présidente
de Quimper Bretagne Occidentale

Tud war an hent

Ar raktres Gar Liorzh zo e bal ober eus ar gar hag he c'harter ur gwir zor da vont tre e tiriad Kemper, en he zolpad-kêrioù hag e Kerne.

Pol Eskemmoù Liesvod Kemper (PEL), anezhañ ul lec'h kreiz ma kej ar rouedadoù hent-houarn, divrodegou, hentoù ha treuzdougen stroll, zo o cheñch neuz evit kinnig servijoù nevez d'an dud.

En deiz hiziv e vez degemeret tost da 1,4 milion a veajourien e gar Kemper dija. Kresket eo buanoc'h an niver a veajourien ha muioc'h eget na oa bet rakwelet. Diskouez a ra emañ hor boazioù mont-ha-dont oc'h emdreiñ. Evit bastañ d'ar goulenn-se ha harpañ ar c'hoant kreñvoc'h-kreñvañ da vont gant an tren emañ Kemper Breizh-Izel o labourat da vat gant Rannvro Breizh hag an tolpadou-kêrioù e su Breizh evit ma vo kresket kalz ha buan ar c'hinnig THR (Tren Herrek rannvroel).

Abalamour d'al labourioù emeur oc'h ober er maremañ e vez trubuihet buhez an annezidi. Ret-holl int daoust da se. A-feur ma'z a al labourioù war-raok e tivinomp peseurt neuz en do ar c'harter. Gant an dreuzell a vo digoret d'an dud a-barzh pell, gant ar savadur beajourien da zont, gant ti ar fiñvusted, gant ar gar kirri-boutin nevez hag he leurgêr a zo bet adwelet penn-da-benn hag a zo leun a blant, e c'hallo ar PEL degemer hag aesaat o beajoù ha o degouezhioù e Kemper d'ar milionoù a veajourien-se.

Isabelle Assih,
maerez Kemper ha prezidantez
Kemper Breizh Izel

LA TRAVERSÉE DU PASSÉ

L'ARCHITECTURE DE LA GARE ET SON ÉVOLUTION AU FIL DU TEMPS

Le 7 septembre 1863, la gare de Quimper était mise en service, la toute première locomotive entrant dans la gare et l'inauguration du chemin de fer était célébrée lors d'un grand banquet sous les halles. 160 ans plus tard, nous vous proposons de revenir sur son histoire.

C'est la compagnie d'Orléans qui construit le bâtiment selon un plan type adopté pour les différentes gares du réseau, dont celle de Vannes. Nommé « Louis XIII », ce plan fait référence à l'architecture développée en France au début du XVII^e siècle.

Une caractéristique du style est la trichromie des bâtiments, créant un effet de couleurs et de textures : la maçonnerie est en brique rouge, les encadrements et chaînages d'angles en pierre calcaire claire, les toits sombres en ardoises et le soubassement en granit.

La décoration est sobre et les feuilles d'acanthé donnent du relief aux encadrements.

La gare est composée d'un corps central, le bâtiment des voyageurs, entouré de deux ailes basses symétriques : à l'est, les bureaux et le buffet, à l'ouest, les salles d'attente pour les voyageurs en partance, la sortie pour ceux qui arrivent et les bagages.

Ces espaces étaient prolongés par des petits pavillons indépendants, aux fonctions techniques, progressivement rejoints par l'extension des ailes basses.

La gare est en perpétuelle évolution, tout en conservant son harmonie architecturale. Comme lors de cette modification importante en 1929, où la façade principale gagne de la place sur la cour pour doubler la taille de son vestibule, une balustrade apparaît aussi sur la terrasse.

Progressivement, la symétrie et l'harmonie d'origine s'effacent devant les exigences fonctionnelles d'agrandissements. À l'est, un petit bâtiment s'installe en 1904 accueillant des chambres. Cet angle subit des élargissements successifs jusqu'à l'extension sur la cour du buffet dans les années 1960. Sa couleur tranche par sa clarté. Un bureau de marchandises (Sernam en 1971) est ensuite construit en pierres et briques.

De l'autre côté le flanc ouest de la cour accueille une gare routière et un garage à bicyclettes dans les années 1950 succédant eux-mêmes à une autre construction du début XX^e siècle. Ils sont remplacés en 1992 par un bâtiment avec auvent en façade de forme courbe, tranchant avec l'angularité de l'ensemble de la gare et ouvrant la cour vers le parking.



23 QUIMPER. — La Gare. — LL.

La Gare, 1918 @ Archives municipales de Quimper

TREUZIÑ AN AMZER DREMEÑET



Jules Duclos - rotonde, gare, château d'eau, début XXème siècle
@ Archives municipales de Quimper

Côté lignes ferroviaires, pour la rotonde accueillant les locomotives, le château d'eau et la halle des marchandises, les mêmes matériaux sont utilisés dans un souci d'homogénéité. Pierres, briques et ardoises rappellent la gare des voyageurs.

La dernière halle à l'est, construite dans les années 1950, tranche par l'utilisation d'une ossature métallique permettant de gagner plus de volume. Tous ces aménagements ont nécessité le déplacement du cours de l'Odet, repoussé toujours plus au nord au fil du temps pour gagner de l'espace.

Photo aérienne de 1953 @ Archives municipales de Quimper



Affiche et carton d'invitation de l'inauguration du chemin de fer @ Archives municipales de Quimper



LA TRAVERSÉE DU PRÉSENT

TREUZIÑ AN AMZER A-VREMAÑ



« Le voyage c'est le mouvement, tout en étant assis, ce sont des paysages qui défilent en même temps que les pensées, le passé et l'avenir se confondent parfois à toute vitesse. Ce sont des promesses, des anxiétés à l'arrivée, ce sont des départs déchirants, des cordons qui se coupent. Le voyage en train ou en car, c'est un état de transe, pas étonnant qu'à l'arrivée on en oublie sa tête. »

Extraits du roman « Histoires de Gares » écrit par Erwan Perec. Il part à la rencontre de ceux qui font la gare, ses employés, les habitants du quartier, les commerçants, les voyageurs pour nourrir son écriture et rendre compte d'une réalité humaine riche en anecdotes.

Les gares sont pleines d'histoires. A travers la plume d'Erwan Perec, plongez dans les anecdotes des travailleurs de la gare de Quimper !

Rencontre avec ...

... Sébastien, contrôleur de TER

Sébastien aime être en mission, un jour à la maison et l'autre en découché. Il aime la ligne qui va à Brest, parce que c'est une voie unique !

« Châteaulin, Pont-De-Buis, Dirinon, Landernau et Brest. C'est une ligne magnifique, beaucoup de ponts, de la verdure, parfois je fais quatre aller-retours, c'est superbe. Châteaulin c'est splendide quel que soit la saison.

Tu te laisses aller à ton imagination, il y a un état de fiction avec le défilement des paysages. Sur cette ligne, tu n'es pas sur l'électrique, tu es sur un engin thermique. Tu ressens les ralentissements, les accélérations et puis ce sont des petites gares. »

... Cathy, responsable à la gare routière

« Un jour, on a récupéré un ordinateur dans le hall de la gare routière : une jeune femme qui avait pris le train. Une fois partie, elle s'est rendu compte qu'elle avait oublié son ordinateur avec dedans toute sa thèse de doctorat qu'elle allait présenter à Paris et aucune copie. Une fois arrivée à Montparnasse, elle nous a appelé puis elle a pris le premier train qui revenait à Quimper pour le chercher. Par chance elle n'avait son examen qu'en fin d'après-midi. Elle est arrivée si heureuse, elle en pleurait, si vous l'aviez vu tellement soulagée que personne ne soit parti avec ses trois années d'étude. Quelle émotion ! Nous, on est vigilant, on l'a vu, on l'a mis de côté. On s'est dit que quelqu'un allait bien se manifester. »

... Julien, ancien chef de gare

« Récemment, un matin très tôt, je rencontre une dame qui visiblement n'a pas l'habitude de prendre le train. Elle me dit qu'elle va à Nantes, c'est là-bas que les gens vont pour se faire naturaliser et où tous les papiers sont archivés. Je la guide jusqu'à sa rame.

Le soir, au retour, elle oublie dans le train ses papiers de naturalisation - les originaux ! Elle a donc oublié ce pour quoi elle avait pris le train le matin même et qui lui avait demandé plusieurs mois de démarche.

Incroyable ! Heureusement quand on m'a présenté l'enveloppe, je savais à qui elle appartenait. J'ai réussi à la contacter. »

LE CHANTIER ARCHANTER

L'HEURE DES PASSERELLES

Entre livraisons et lancements de travaux, où en sommes-nous avec la réalisation du PEM de Quimper ? Quelques repères pour y voir plus clair.

Aujourd'hui, au terme du chantier dans le secteur du pont des Deux Cornouailles, le réaménagement des grands axes de desserte du PEM est terminé !

Les avenues de la gare et de La Libération, ainsi que la rue Jacques-Cartier, offrent désormais aux piétons des espaces de déambulation généreux et conviviaux. La circulation des véhicules est, elle, mieux organisée. Les pistes cyclables commencent à se dessiner, confortables et sûres, préfigurant un réseau plus vaste, étendu à terme à l'intégralité du site.

L'impasse de l'Odet a pris, elle aussi, un coup de jeune. Reste maintenant, pour parachever sa transformation, à réaliser le nouveau cheminement piéton qui la connectera à la rue de l'Hippodrome, en longeant la voie ferrée. Une passerelle légère sera installée par-dessus l'Odet.

Les travaux de ce parcours démarreront au printemps 2024, sans véritable impact pour la vie du quartier.

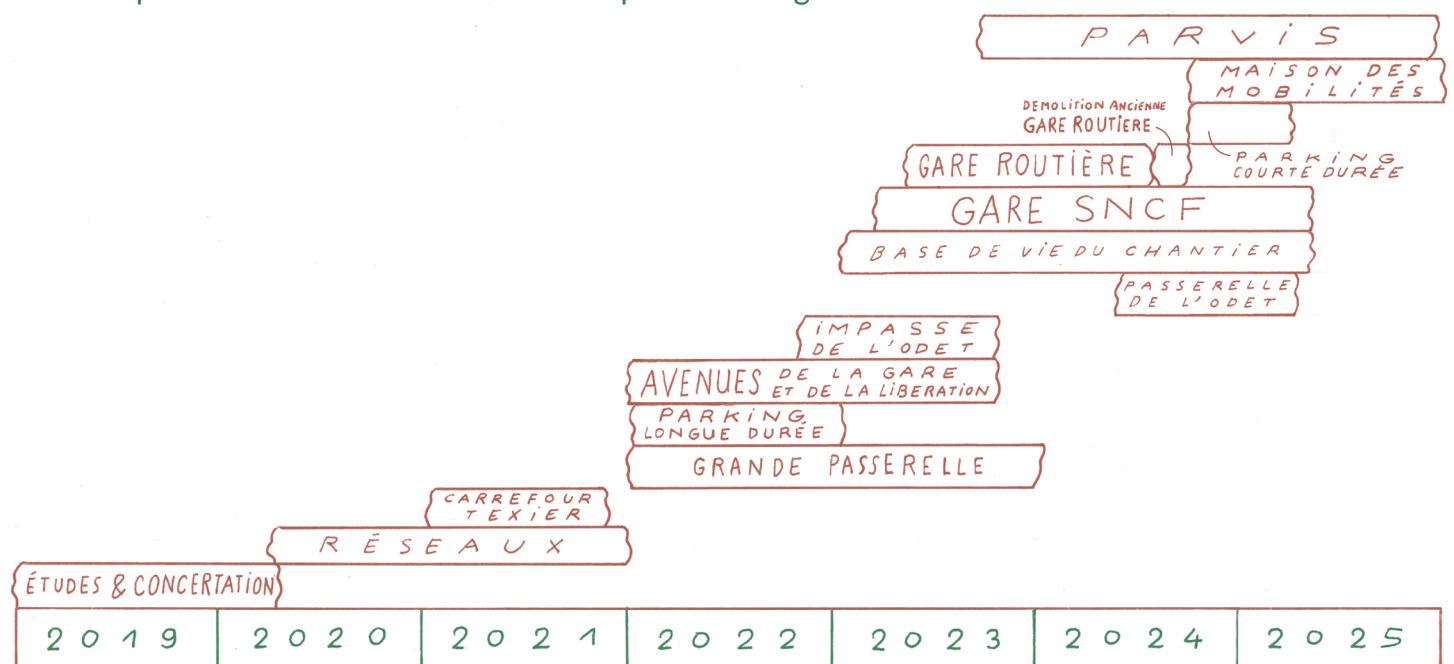
Une autre passerelle, autrement plus imposante, est en revanche en passe d'être ouverte au public : le nouvel ouvrage enjambe les voies ferrées au niveau du bâtiment voyageurs.

Vous l'emprunterez début 2024. Il permet d'accéder aux quais ou de gagner directement la gare depuis le parking gratuit Michel-Gloaguen.

L'essentiel des travaux en cours se concentre actuellement sur deux secteurs : le bâtiment-voyageurs et la nouvelle gare routière. Pour le premier, une phase initiale de chantier – celle de la transformation de l'aile est – s'achèvera en mai 2024. Rendez-vous ensuite en avril 2025 pour l'intégralité du

bâtiment et son nouveau parvis. D'ici là, l'accès aux trains est évidemment maintenu. Pour la gare routière, l'heure est au montage du grand auvent métallique préfabriqué sur ses fondations récemment achevées. L'équipement sera mis en service à l'été 2024, après la livraison du « jardin humide » qui le longera, lui offrant un cadre de fraîcheur.

La démolition de la gare routière actuelle pourra dès lors être lancée. Elle permettra de finaliser le PEM, fin 2025 en dégageant l'espace nécessaire au nouveau parking courte durée, au « jardin sec » et à d'autres espaces publics plantés, à une aire de jeux d'enfants, au prolongement du réseau cyclables et piétons... ainsi qu'à la maison des mobilités.



LE PROJET

AR RAKTRES

ZOOM SUR ... LE BÂTIMENT VOYAGEURS

Une gare au coeur du Pôle d'Échanges Multimodal de Quimper

Avec l'arrivée en 2016 de Bretagne Grande Vitesse¹ et l'augmentation du nombre de voyageurs, la gare de Quimper se transforme progressivement en véritable pôle d'échanges multimodal. La multimodalité permet de faire converger les différents modes de transports collectifs et individuels. L'objectif est bel et bien de décroiser trains, voitures, vélos et bus pour faciliter le passage de l'un à l'autre. Le bâtiment voyageurs représente le centre de gravité entre tous ces modes de transports. Il devait lui aussi évoluer.

C'est le défi que s'est lancé la SNCF qui souhaite « réinventer les gares du XXI^e siècle en réalisant des lieux confortables, conviviaux et commodes, des petits morceaux de villes où les voyageurs et plus largement la population prendront plaisir à flâner ».²

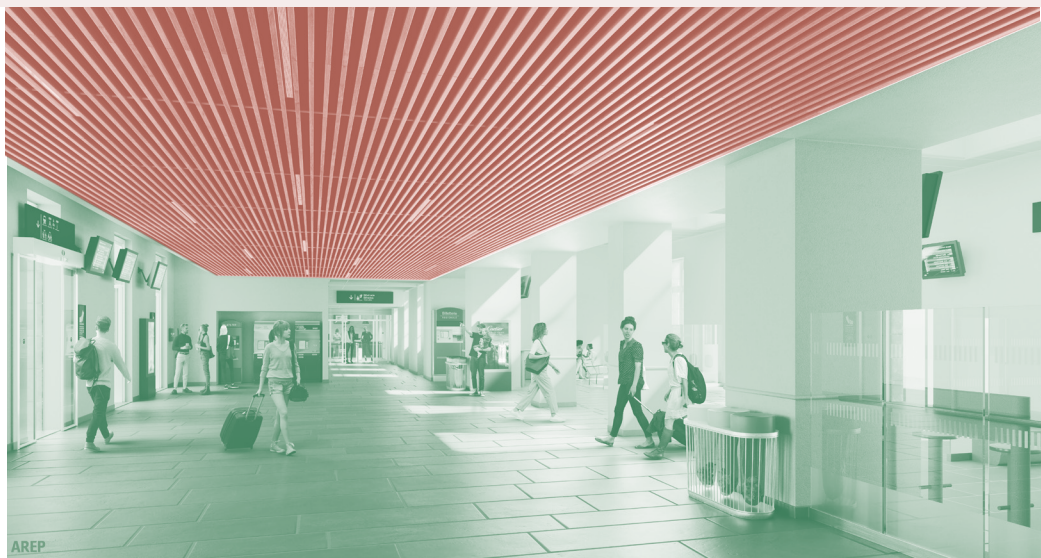
Pour mieux répondre aux attentes des voyageurs et usagers, l'organisation des différents espaces du bâtiment gare a été repensée. Si l'enveloppe extérieure et l'emprise du bâtiment reste globalement inchangées, l'intérieur quant à lui fera l'objet de nombreuses évolutions visant à améliorer la qualité des espaces proposés et garantir la fluidité des circulations face à la hausse du nombre de voyageurs.

La priorité lors du phasage des travaux étant de maintenir l'exploitation de la gare et impacter le moins possible les usagers, ces nouveaux aménagements se feront tout en maintenant l'accès aux trains et services de la gare. Cela implique de penser le chantier minutieusement pour garantir la sécurité et limiter la gêne pour les voyageurs et agents.

Le futur bâtiment voyageurs sera organisé autour de deux pôles distincts dont les chantiers se succèdent :

- de mars 2023 à mai 2024 :

L'aile est, un nouvel espace dédié aux voyages (voyages au pluriel en référence à l'intermodalité vous l'aurez compris !). Sur votre droite en rentrant dans la gare, l'ancien buffet sera complète-



ment transformé pour accueillir les espaces de ventes, le bureau des agents d'escale mais aussi un espace d'attente pour la gare routière, des locaux pour accueillir les loueurs de voitures, sans oublier Effia, le gestionnaire des stationnements. Trains, voitures, cars, bus et zones piétonnes sont étroitement liés pour faciliter le passage de l'un à l'autre.

- D'avril à novembre 2024 :

L'aile ouest, un espace commercial lumineux ouvert sur le nouveau parvis. Cette partie du bâtiment sera entièrement rénovée. Cette seconde phase de chantier sera également l'occasion de débiter la rénovation d'une partie du hall d'accueil et de mettre

à disposition un nouvel espace d'attente.

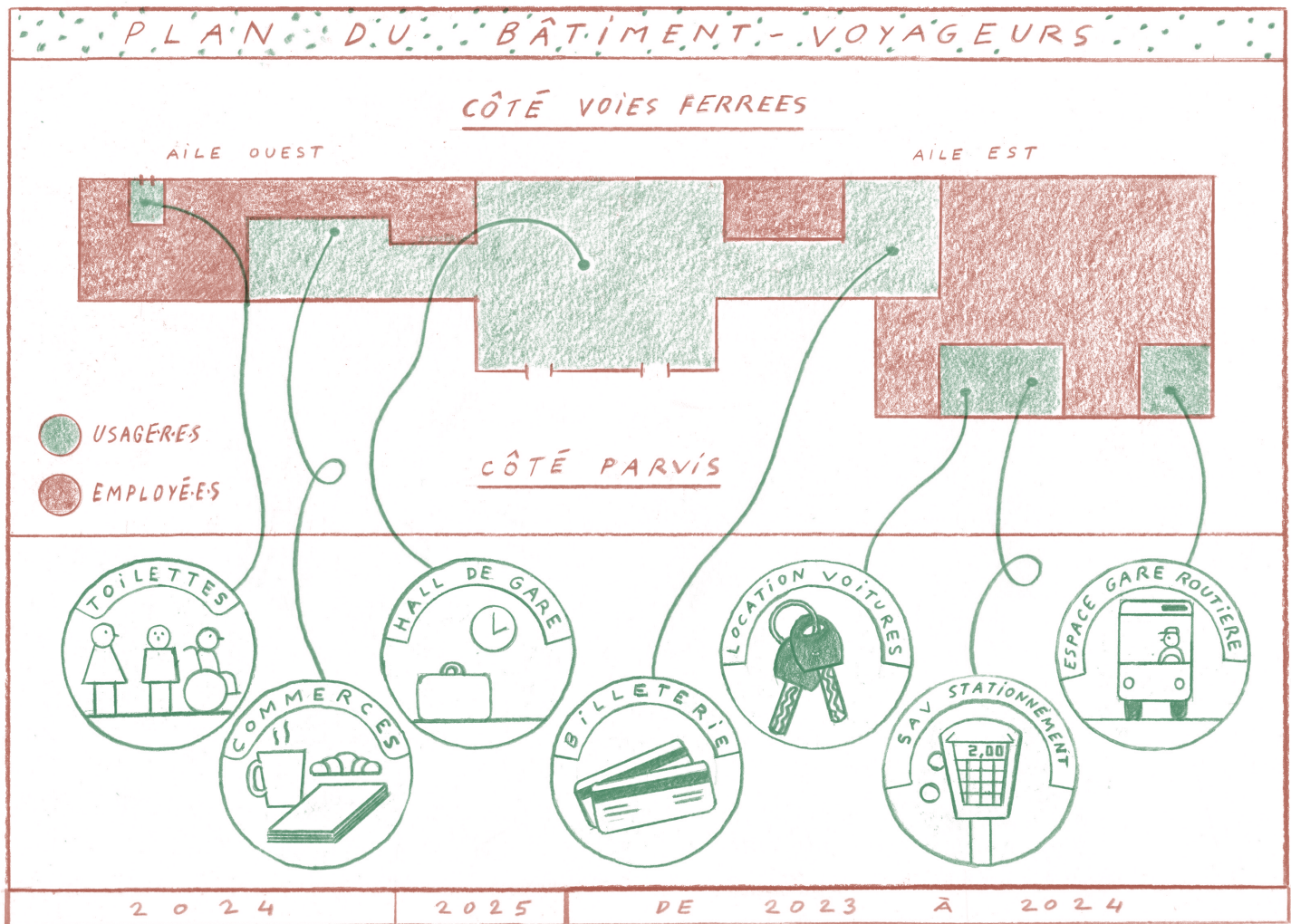
- De novembre 2024 à avril 2025 :

Troisième et dernière étape du chantier, le hall central et les finitions. Il y aura désormais deux espaces d'attente dans le hall. De nouveaux mobiliers plus ergonomiques seront posés. Les équipements d'accessibilité (bande guidage, balises sonores ...etc.) et une nouvelle signalétique d'orientation voyageurs seront mis en place.

¹Bretagne Grande Vitesse : projet d'amélioration des liaisons ferroviaires entre les principales agglomérations bretonnes

²Le Télégramme, 26/04/2010, La SNCF veut « réinventer » ses gares

PLAN DU BÂTIMENT - VOYAGEURS



INTERVIEW D'UN DES CONCEPTEURS DU BÂTIMENT VOYAGEURS

Nabil Djebbar est chef de projet du bâtiment voyageurs de la gare de Quimper. Il travaille au sein de l'agence AREP qui intervient sur plusieurs dimensions : architecture, urbanisme, design, ingénierie, conseil et programmation, gestion de flux et environnement. Lui et son équipe travaillent en étroite collaboration avec Bertrand Ahier, l'architecte SNCF Gares & Connexions du projet.

Comment le futur bâtiment voyageurs s'intègre-t-il dans le projet de renouvellement urbain du quartier de la gare de Quimper ?

Nabil Djebbar : C'est une véritable intégration en douceur du bâtiment dans son contexte. Nous avons une posture d'humilité par rapport au site et à son histoire. Nous allons conserver l'emprise au sol du bâtiment existant, mais également les matériaux, la trame et la rythmique des façades qui seront mise en valeur par un ravalement. Cependant, c'est toute l'organisation interne qui est repensée pour accompagner les évolutions des nouveaux aménagements extérieurs en lien avec la multimodalité.

Quels nouveaux usages seront permis par la réhabilitation de la gare ?

N.D : On ne peut pas agrandir la gare mais on doit faire face à une augmentation du nombre de voyageurs. Nous avons donc fait le choix de regrouper des fonctions de la gare pour assurer une meilleure lisibilité des usages pour les voyageurs et permettre ainsi de fluidifier et améliorer les flux des voyageurs en gare. L'aile est, qui regroupe aujourd'hui différentes fonctions au sein d'un même espace, sera demain directement en lien avec la future gare routière et accueillera le nouvel espace de vente multimodal et tous les services liés aux transports : on regroupe, on rapproche les modes de transports !

Bien que les deux ailes du bâtiment voyageurs portent des fonctions distinctes, elles seront reliées visuellement par un plafond bois qui apportera de la chaleur au cœur du bâtiment.

En tant qu'architecte, qu'est-ce qui fait la singularité de la gare de Quimper ?

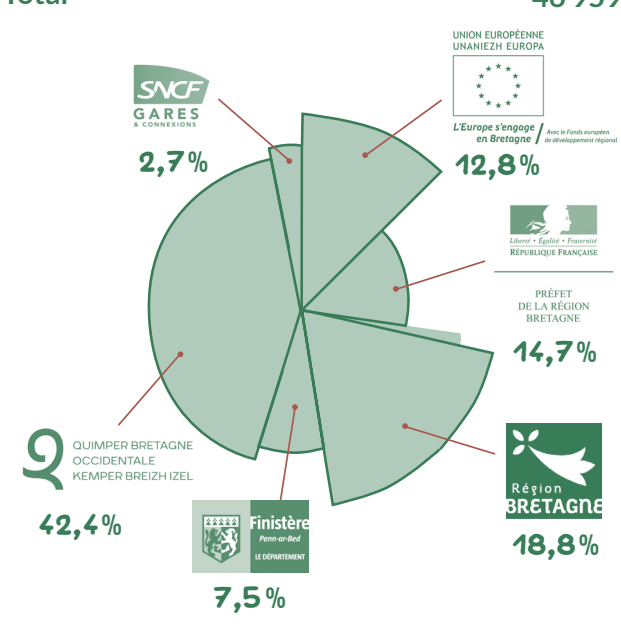
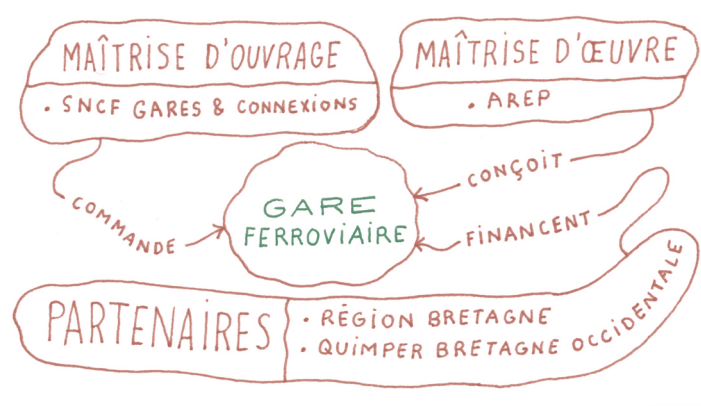
N.D : C'est un bâtiment inauguré fin du XIX^e, il ressemble beaucoup à la gare de Vannes ou de Redon mais ses singularités, ce sont ses strates d'évolution dans le temps et aussi ses fresques en céramique peinte, signées par Fouillen, Henriot et Keraluc. Elles sont situées dans le hall, sur la façade principale et sur les quais. Elles seront traitées avec soin et conservées à leurs emplacements actuels.

Qui FAIT Quoi?

UNE DÉMARCHE ET UN FINANCEMENT PARTENARIAUX

Le coût prévisionnel de l'opération de réaménagement du Pôle d'Échanges Multimodal de Quimper s'élève à environ 47 millions d'euros HT et se décompose comme suit :

Les financeurs du projet	€
Europe - FEDER	6 000 000
Etat	6 909 319
DSIL	537 000
Région	8 811 907
Département	3 500 000
Quimper Bretagne Occidentale	19 900 824
SNCF Gare & Connexions	1 300 045
Total	46 959 095



RETOUR SUR...

LA RÉOUVERTURE DES TERRASSES DE L'AVENUE DE LA GARE

Cette année 2023 est marquée par la fin des travaux de voiries, le réaménagement des espaces publics et la réouverture des terrasses de l'avenue de la Gare.

Venez profiter de ces nouveaux espaces, arrêtez vous par exemple au Derby pour boire un verre, à l'Ilot Saveurs pour un déjeuner ou à la crêperie de la gare. Si le temps le permet leurs terrasses vous attendent !



Nouvelle terrasse de la crêperie de la Gare, au croisement entre l'avenue de la Gare et la rue de Concarneau

PLEIN ÉTÉ UNE EXPOSITION À CIEL OUVERT DANS LES VITRINES VIDES DU QUARTIER DE LA GARE

Aujourd'hui, il existe des vitrines vacantes dans le quartier de la gare. Demain de nouveaux commerces s'y installeront. Tout l'été, le quartier de la Gare a accueilli les travaux des étudiant.es de la plateforme *Nos Désirs d'Extérieur* de l'École des Beaux Arts de Quimper. Cette exposition proposait de transformer les vitrines vides en espace d'exposition pour créer un parcours artistique dans ce quartier en travaux et permettre aux étudiant.es de l'EESAB d'exposer hors-les-murs. Ce projet visait à développer la vie culturelle et artistique et pourquoi pas, à faire naître de futurs usages dans ce quartier en mutation.

Le Derby a accueilli le vernissage de l'exposition pour un moment de fête et de partage autour d'un verre, l'occasion d'imaginer de nouveaux projets et pourquoi pas de nouvelles vitrines à transformer...

DISTRO WAR



INFOS QUARTIER

NOS COMMERÇANTS

Boulangeries, restaurants, bars, cavistes, kebabs, épiceries, traiteurs, hôtels, coiffeurs, magasins de meubles, de vélos ou encore tatoueur.

Les commerçants sont nombreux à vous accueillir dans le quartier de la gare.

Pour les retrouver consultez le plan du quartier de la gare, flasher ici :



+ d'infos
flasher
ici



Du 1^{er} juin au 23 septembre, un projet mené en collaboration avec l'EESAB, les enseignants de la plateforme NDE (Virigine Barré, Pierre Malphettes et Eva Taulois) et les propriétaires des vitrines (Guislaine Compere, Helena Lefebvre et l'équipe de l'hôtel Mercure).

EN BRETON E BREZHONEG



AN TERASENOÙ ADDIGORET E BALI AR GAR

Merket eo ar bloaz 2023 gant dibenn labourioù zo war an hentoù, gant al labourioù da adterkañ al lec'hioù foran ha gant an terasenoù a oa bet addigoret e bali ar Gar e miz Genver tremenet.

Muioc'h eget biskoazh, deuit 'ta da evañ ur banne kafe dindan an heol en « Derby », da zebriñ merenn er preti « L'Ilot Saveurs » pe da zebriñ ur gram-pouezhenn an tri zra war derasenn an ti-kram-pouezh « Crêperie de la gare ».

Baraerezhioù, pretioù, tavarnioù, kavioù, stalioù kebab, ispiserezhioù, tinellerezhioù, letioù, fiche-rezhioù-blev, stalioù-arrebeuri, stalioù-beloioù pe c'hoazh stalioù-tatouiñ. Stank eo ar genwerzherien a zegemer ac'hanoc'h e karter ar gar.

SUIVRE LE PROJET HEULIÑ AR RAKTRES



Étudiantes de l'École des Beaux-Arts de Quimper qui ont exposé leurs travaux dans le cadre de l'exposition Plein Été

Toutes les images et informations du projet sont en ligne :

www.facebook.com/GareParcQuimper
www.quimper-bretagne-occidentale.bzh



Pour toute question, écrivez-nous :

gareparc@quimper.bzh

Direction éditoriale et mise en page : Coopérative Cuesta

Illustrations : Baptiste Alchourroun

Directeur de publication : Quimper Bretagne

Occidentale, direction de la communication

